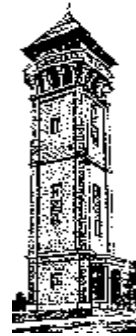


Hora Tábor



Historie známého poutního místa

P ř í l o h a B r a d l e c k é h o l i s t u

V prvohorách se na místě Tábora trhlínami v zemské kůře dralo na povrch horké melafyrové magma. Podobně tomu bylo i v třetihorách, magma však bylo čedičové a po jeho utužení zde zůstala hora, na jejímž vzhledu se po další milióny let podepisovala vodní a větrná eroze a měnící se vegetace. Výsledkem všech těchto přírodních sil je táhlý zalesněný kopec, který se svou nadmořskou výškou 678 m vládne širokému okolí.

První osadníci mu začali říkat Chlum. Stejně pak byla pojmenována i obec na úbočí kopce. V čase husitských válek se na Chlumu konaly husitské pobožnosti. Husité s oblibou dávali místům biblická jména a přejmenovali Chlum na Tábor.

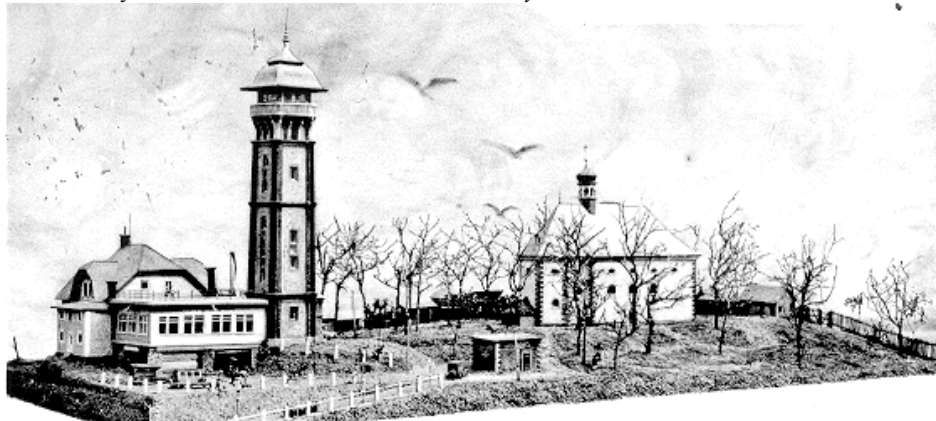
Romantičtí archeologové ve druhé polovině minulého století označili Tábor za místo konání pohanských bohoslužeb a uctívání Svantovíta a jiných bohů a přirovnávali Tábor k Radhošti. Můžeme asi opravdu předpokládat, že na Táboře existovalo pohanské uctívání bohů při letním slunovratu. Když do Čech razantně pronikalo křesťanství, snažili se církevní představitelé nahradit původní slavnosti novými křesťanskými svátky a vymýtit tak rychleji pohanské obyčeje. To se snad událo i na Táboře a od těch dob se zde slaví církevní Svatodušní svátky (neboli letnice, které jsou 50 dní po Velikonocích). Křesťanské poutě v tyto dny se záhy staly známé v širokém okolí a Tábor patřil k nejvýznamnějším poutním místům v kraji. Poutě o letnicích se konaly nejprve ve Svatodušní úterý a od r. 1786 byly přesunuty na pondělí. Od 15. století se pravděpodobně většina obyvatel hlásila ke kalichu a od r. 1524 tomu tak bylo určitě. Toho roku totiž



Antonín Chmelík, Tábor (1945)

lomnické panství přešlo do rukou Valdštejnů, kteří byli příznivci církve utrakvistické a později luteránské. Je tedy jasné, že i poutě v této době byly utrakvistické a to až do období po bitvě na Bílé hoře. O tom svědčí např. i inventurní zápis z lomnického kostela z r. 1583, ve kterém se mluví o stříbrném kalichu, který byl dán na horu Tábor. (Byl zde do r. 1637, kdy byl ukraden nepřátelskými vojsky.) *Pověst vypráví, že první pražský arcibiskup Arnošt z Pardubic se někdy kolem roku 1350 na Táboře občas stavil při svých cestách do Kladska. Prý aby vyprosil Boží pomoc proti loupeživým bandám, které sužovaly okolí. Na památku zanechal na Táboře vlastnoručně vyřezaný dřevěný kříž. Brzy nato zde byla postavena jako projev vděčnosti dřevěná kaple, do které byl kříž umístěn.*

Na počátku 15. století byla prý kaple obnovena, ale zanedlouho vyhořela. Kříž Arnošta z Pardubic byl uschován do hromady kamení a od té doby se na Táboře ukazovala světila a v zemi zněly zvony. Vilém z Valdštejna podle pověsti vystavěl nový dřevěný kostelík r. 1527 ze dřeva, které na Tábor z kumburských lesů dovezli obyvatelé Dilců. Od těch dob se na Táboře koná druhá menší pout', a to první neděli po 6. srpnu. Po založení kartuziánského kláštera ve Valdčích prý místní mniši byli přilákáni na Tábor neobvyklými světly a v hromadě kamení našli arcibiskupův kříž a odnesli s sebou do Valdč. Po čase ho vrátili do kostela na Táboře na hlavní oltář. Lidé se ho dotýkali obrázky a růženci, které si vystavovali v chalupách ve svatém koutku a měli je ve velké vážnosti. Kartuziáni potom chodili na Tábor každoročně v procesi až do roku 1782, kdy byl klášter zrušen. Návštěva Arnošta z Pardubic není prokazatelná, ale v myslích zdejších občanů je hluboce zakořeněna a přijímají ji jako historický fakt. Údajný arcibiskupův kříž je na lomnické faře. Původní kapli zde Valdštejnové založili opravdu v roce 1349 a roku 1527 místo ní vystavěli kostelík, jemuž farář v Rovensku pod Troskami a pět sedláků až do r. 1699 odevzdávali desátek. V době protireformace byl na místě kostelíka postaven r. 1704 Václavem z Morzinu barokní kostel Proměnění Páně. Kameny na jeho stavbu prý



Model vrcholu Tábora po přístavbě turistické chaty (Fotografie z CD-ROMu „Pozdrav z Lomnice nad Popelkou“, PC Káčko, 1999)

vynášeli na horu poutníci. Není bez zajímavosti, že mezi první a druhou stavbou uplynula stejná doba jako mezi stavbou druhou a třetí. R. 1713 prudká vichřice odnesla část střechy, a tak musel být nový kostelík opravován. Kostel na vrcholu kopce však nebyl vystavován jen nepřízní počasí (1725 – vítr znovu odnesl část střechy, kroupy vytloukly okna ap.), ale i lidským nenechavcům. Tak se můžeme dočíst, že r. 1727 zámečník musel opravovat mříž poškozenou loupežníkem. Tábořské varhany potřebovaly důkladnou opravu v letech 1767 a 1775. Od dvacátých let 17. století se poutě na Tábor nesly v přísně katolickém duchu. Protireformační snahy tak razantně zasáhly v oblasti, kde dříve musely vyklidit pozice. (V duších obyvatel Lomnicka však celý Husův kult přetrvával po mnoho generací. A když se začátkem 90. let minulého století na zemském sněmu vyjádřil Karel Švarcnberk o husitech jako o bandě zhářů a lupičů, popudilo to některé lomnické občany natolik, že prosadili jako jedni z prvních v Čechách stavbu sochy Jana Husa na náměstí. Letos je soše přesně sto let. Ve městě pod horou s takovým názvem prostě nešlo víru předků jen tak vykořenit.)

Poutě se stávaly stále většími a věřící se často nevešli do kostela, a muselo se tak kázat venku. Při bohoslužbách chodil kostelník mezi věřícími a vybíral dary na pořádání dalších poutí a údržbu kostela. Poté získala církev další zdroj příjmů. V 18. století se totiž stalo tradicí prosit o Tábořské pouti za uzdravení k sv. křížku a obětovat mu nejrůznější věci. V těžce okované bedně v kostelíku tak po poutích ležely zlaté prsteny, stříbrné figurky dětí, rukou, nohou, křížky, peníze atd. Roku 1785 se tímto způsobem vybralo a prodalo stříbra za 84 zlatých a peněz a skvostů za 174 zlatých. V 19. století tato tradice upadala a r. 1855 tak bylo obětních předmětů za všehovšudy 27 zlatých. Další příjmy kostela byly z odkazů a z tzv. světla. Poutníci si na hoře kupovali svičky a zapalovali je v kostele. Již od druhé poloviny 17. století dostávali poutě i světský rozměr.

Na Tábor se začali sjíždět kramáři, perníkáři, obrázkáři a později komedianti, obchodníci ap. Na vrcholu hory si pronajímali dřevěné boudy nebo jen pár prken a prodávali svoje zboží. V 19. století obrázkářů ubývalo, neboť jejich zboží, které si poutníci posvěcovali v kostele a odnášeli domů, se prodávalo stále méně. A tak např. o velké Tábořské pouti r. 1921 byste mohli napočítat 75 krámků cukrářských a perníkářských a jen 8 obrázkářských. V té době bychom viděli na pouti již i zvěřinec, kolotoče, houpačky, střelnice a další atrakce, cestu na vrchol lemovali flašinetáři... Hluk Tábořských poutí se vždy nesl daleko do kraje. Jejich sláva neochabuje napříč historií. Roku 1751 bylo v poutní den na vrcholu 12000 lidí! V sedmdesátých letech minulého století přijímalo svátosti každoročně kolem 4000 lidí a to v té době bylo již mnohem více těch, kteří šli na Tábor jen nakoupit a pobavit se. 28. června 1813 navštívil Tábor císař František I., r. 1841 zde byl biskup královéhradecký a r. 1851 biskup litoměřický. (V církevní správě je tábořský kostelík zařazen do královéhradecké diecéze, vikariátu Jilemnice a farnosti Lomnice nad Popelkou.) Na tradiční pouť sedm týdnů po Velikonocích (o letnicích) se dodnes sjíždí tisíce lidí z širokého okolí. Vrchol Tábora je v tento den obrovským lidským mraveništem. Hlavní církevní pouť se jako již stovky let koná o Svatodušních svátcích (Seslání Ducha sv., Svatodušní pondělí dopoledne). Další poutě potom první neděle po 6.8. (Proměnění Páně) a 14.9. (Povýšení sv. Kříže).

Začátkem 17. století dala Lomnice postavit v místech dnešní turistické chaty poustevnu jako přístavek k původní dřevěné hospodě. Poustevník konal na hoře službu kostelníka. To trvalo až do r. 1782. Poté se místo poustevníka začal o kostel starat hlídač a poustevna byla využívána jako převlékárna kněžích. Hospodu koupil r. 1820 Ant. Krejčí, r. 1836 Ant. Čapek a r. 1885 Ant. Sezima. Kromě této hospody na vrcholu byly na Táboře v minulém století ještě další dvě. Jedna těsně pod vrcholem a druhá u tábořské cesty.



Tábořský kostelík Proměnění Páně

Koncem 19. století byl kostel již zchátralý a potřeboval nutně opravu. Tehdejší lomnický farář Emanuel Ferkl vyzýval osadníky ke sbírce na opravu. R. 1897 tak byla střecha pokryta břidlicí. Před malováním vnitřku kostela se stěny vyasfaltovaly do dvoumetrové výšky. Malbu kostela i úpravu oltářů bezplatně provedl lomnický kaplan František Knížek. Do kostela byly pořízeny i nové varhany.

Kostelík Proměnění Páně je jednoduchá jednolodní stavba s presbytářem a sakristií v jeho ose. Z interiéru poutníky nejvíce mohl zaujmout krásně vyřezávaný rokokový oltář s novodobou kopií Raffaelova kaplan Proměnění a na tabernáklu starý gotický kříž. Boční oltáře jsou zasvěceny P. Marii Bolestné a sv. Janu Křtíteli.

Kříž před starou Sezimovou hospodou na vrcholu Tábora.. U hospody byla začátkem 17. století přistavěna místnost, která sloužila jako poustevna. Za hospodou je původní dřevěná rozhledna z r. 1888. Stála zde do r. 1897, snímek tedy musí být někdy z přelomu 80. a 90. let minulého století. (Jan Nouza, Rozhledny Čech, Moravy a Slezska, Nakladatelství 555 Liberec, 1999)





Táborská Tichánkova rozhledna

Poloha Tábora a nádherný výhled z něho přiměly Okrašlovací spolek v Lomnici nad Popelkou, aby zde r. 1888 zřídil první rozhlednu. Stála vedle staré Sezimovy hospody na kamenné podezdívce, byla 22 m vysoká, celá ze dřeva a kolem byl vysázen živý plot. Její nosné části nebyly nijak chráněny před vlivy počasí a rozhledna začala chátrat. Nejdříve bylo poničeno její střední patro, a tak po devíti letech musela být rozebrána. Okrašlovací spolek se rozhodl postavit místo ní novou, zděnou rozhlednu. Tento počín vyžadoval ohromné finanční prostředky, které dával spolek dohromady jen pomalu. Z darů občanů, příspěvků rodáků a přátel turistiky našetřil Okrašlovací spolek nakonec sumu potřebnou k zahájení stavby. Nejprve koupil starou hospodu a r. 1911 byla vystavěna z pulických cihel i 35 m vysoká věž rozhledny. Na ochoz vede 145 schodů, je na něm podrobná rozhledová růžice a je ve výšce 29 metrů nad zemí (707 m n.m., špička věže potom 713 m n.m.). Stavitelem byl V. Slaba a stavba stála 22 000 K. Spolek však na Táboře investoval celkem 80 000 K. Další finanční prostředky spotřebovali na

zbourání staré hospody, vystavění nové turistické chaty (stavitel Pešek) a vyvrtání 45 m hluboké studny (1919-1920). Rozhledna se stala vyhledávaným místem turistů a jen od jejího otevření do r. 1922 ji navštívilo 64 000 lidí!

Rozhledna dostala jméno po učiteli Josefu Tichánkovi, člověku, který jí zasvětil velkou část svého života. Ještě coby učitel ve výslužbě každý den od jara do podzimu podával turistům výklad o tom, co mohou z ochozu spatřit. Ke každému místu našeho kraje znal nějakou pověst či zajímavost, a tak se rozhled pro okolí s výkladem pana Tichánka často dosti protáhl. Nová turistická chata nese jméno Ignáce Hornycha, průmyslníka a novátora v oboru tkalcovském, který žil v letech 1827-1916. Byl mj. i předsedou Okrašlovacího spolku a velmi se zasloužil o proslulost Tábora jako turistického cíle.

Dnes je rozhledna v dezolátním stavu a pro veřejnost nepřístupná.

Vlevo: Původní dřevěná rozhledna. Dole: Rozhledna s chatou mezi sv. válkami (obě fotografie z CD-ROMu „Pozdrav z Lomnice nad Popelkou“, PC Káčko, 1999).

Rozhled a cesty

Na rozhlednu byli turisté lákáni s tím, že je odtud vidět čtvrtina Čech. A tak, kdo si vyšlápl až nahoru, určitě nelitoval. Takže kam až je možné za ideálního počasí z táborské rozhledny dohlédnout? Určitě nás zaujme pohled do kraje, daleko do kolínské roviny, která se poté stýká s obzorem. Na ní je nápadná homole se zříceninou – Kunětická hora. Vpravo od ní je potom znatelná zástavba Pardubic a těsně vedle nich jsou věže města Chrudim. Dobře je vidět Hradec Králové, Opocno a vlevo od něho je mlhavá kupka – Kralický Sněžník v Jeseníkách. Na severovýchodě a severu nám ve větším výhledu brání Pecka a potom celý masiv Krkonoš. Mezi nimi lze spatřit ještě Teplicko-Adršpašské skály. Krkonoše jsou zde jako na dlani a oproti výhledu do dálav kraje se zdají na dosah. Krásně je patrné např.

Vysoké nad Jizerou, které leží ve stejné nadmořské výšce, jako špička táborské rozhledny. Dále k západu se rýsují kopce Jizerských hor, Tanvald a přes Ještěd i vrcholy hor Lužických. Vlevo od nich je potom Ralsko a za ním jsou vidět homole Českého středohoří, kterým vévodí Milešovka. To už se pohledem vracíme do Polabí



a na jihozápadě je vidět Říp a Mělník. Přes Sadskou a Nymburk se dostaneme zpět k Pardubicím. Ale i když nebylo úplně jasno a čistý vzduch, bylo z rozhledny co obdivovat. Města a vesnice našeho kraje, Český ráj s Troskami, Humprechtem, Mužským, Vyskeří, Kozákovem, na druhé straně Zvičina, zříceniny

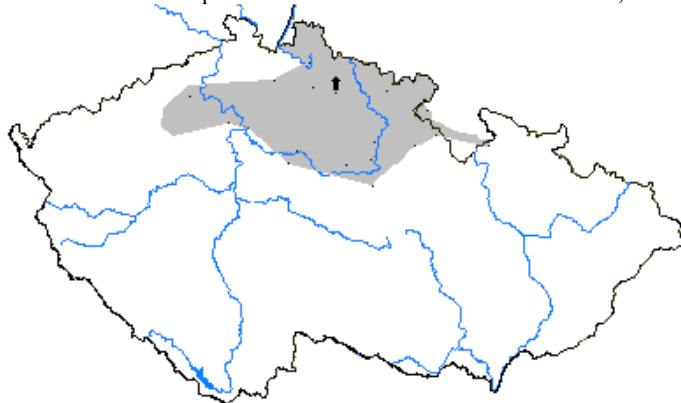
hradů na okolních kopcích, modré stužky říček a potoků, zrcadla rybníků... Vyhlídka z táborské rozhledny patří bez nadsázky k nejhezčím v celých Čechách, o čemž svědčí i desetitisíce turistů, kteří ji navštívili. Na vrchol

Tábora vede pro turisty několik cest. Nejznámější byl přístup od Lomnice přes Chlum a od Košova. Na úsecích Košov – Tábor a Lomnice – Chlum byla

také nejprve vybudována obecní silnice. O silnici Plouznice – Tábor začal jednat Okrašlovací spolek až po dostavbě chaty a rozhledny.

Davům turistů proudících na horu staré přístupy nemohly stačit. Na stavbu nové horské silnice, kterou projektoval rada okresního úřadu ing. Bohumil Jirounek z Lomnice nad Popelkou a kterou provedl okresní výbor v Lomnici nákladem přes 190.000 Kč, přispěl spolek z vlastních prostředků a darů částkou 66.620 Kč. I cesta byla pojmenována po Ignáci Hornychovi, tehdejším předsedovi spolku, k uctění zásluh, které získal rozvojem turistiky a vybudováním této silnice.

Pro pěší zůstává nejhezčí trasou Křížová cesta (od Lomnice). Krásné výhledy do kraje se otevírají při cestě z Kyjů (červená turistická značka – Zlatá stezka Českého ráje), naopak lesem vede cesta od Cidliny kolem Allainovy věže (modrá značka).



Území Čech viditelné za ideálních podmínek z táborské rozhledny

Tábor, to však není jen rozhledna s chatou a kostelík. Je tu celá řada dalších zajímavých míst.

Studánka Křížovka

Severně, nedaleko vrcholu kopce pod bývalou druhou hospodou (tzv. dolení) od nepaměti občerstvuje poutníky voda ze studánky, které se říká Křížovka. V 18. století se Křížovce začaly přisuzovat kouzelné schopnosti. Poutníci házeli do studánky křížky zhotovené z větviček a věřili, že komu se nepotopí, přežije další rok do příští pouti. Taktéž si vodou vymývali bolavé oči a doufali v rychlé uzdravení. Výsledkem těchto pověr však byla pouze zanesená studánka a zkažená voda. Tento stav se před sto lety rozhodli změnit lomničtí továrníci T. Mastný a V. Hornych a Křížovku dali vyzdít. Nechali u ní vztyčit i sochu Krista uzdravujícího nemocného. Model sochy zhotovil prof. Stanislav Sucharda a sochu samotnou potom jeho otec v Nové Pace.

Křížová cesta

Na návrh Ig. Hornycha ml. byly r. 1898 v Blansku za dohledu J. Suchardy odlity reliéfy tábořské Křížové cesty, které polychromoval kaplan Knížek. Třináct kapliček, ve kterých jsou umístěny, pro ně dali zbudovat jednotliví dárci, jejichž jména jsou zvěčněna na pravých bočních stěnách základů. Křížová cesta je zakončena Božím hrobem. Je to stavba z čedičových kamenů, ve které byla umístěna dřevěná socha Krista ve skutečné velikosti. Tu zhotovil tyrolský sochař Ferd. Stuflesser. Boží hrob i kapličky Křížové cesty jsou dílem lomnického stavitele Jana Šroubka. K posvěcení došlo 22. srpna 1898. Dnes se Křížová cesta postupně opravuje z prostředků dobrovolné sbírky.

Allainův kříž

Kdo se vydá na Tábor obecní cestou od košovského hostince, bude mjet během stoupání lesem kamenný kříž. Stojí na uměle navržené mohylce obehnané plůtkem. Proč zde stojí? Bývalý majitel panství, kníže Kamil Rohan, měl bratra, vojína, jménem Allain. Toho jednou přemluvil, aby se zúčastnil koňských dostihů. Při dostizích však Allain zahynul a kníže Kamil si to velmi kladl za vinu. Na bratrovu památku nechal r. 1849 v lese postavit kříž, nejprve dřevěný, osikový. Ten zde nestál ani rok a místo něho byl vytesán kříž kamenný. Povoláný sobotecký kameník zhotovil kříž jako přesnou napodobeninu původního osikového se všemi suky a záhyby dřeva. Kamil Rohan zde potom trávil dlouhý čas při modlitbách a vzpomínkách na bratra.

Jméno knížete Kamila Rohana, jako majitele panství v 19. století, je s Tábořem neodmyslitelně spjata. Rod Rohanů pochází z Francie. Mladý kníže Kamil byl ve svých 16 letech nucen hledat útočiště v Čechách. V nové vlasti se mu zalíbilo natolik, že nereagoval na výzvy k návratu do Francie a v Čechách už zůstal. Byl to široce daleko známý lidumil, na jehož návštěvu se při objížďkách panství těšily celé vesnice, neboť kníže Kamil nikdy nezapomněl podarovat ty nejchudší. Neobvyklé křestní jméno Allain (někdy psáno Alain) bylo v rodu Rohanů běžné a oblíbené. Nosil ho totiž zakladatel rodu Allain I., který r. 1128 získal ve Francii titul Vicomte de Rohan.

Allainova věž

Nedaleko železniční zastávky Kyje je Allainova věž (neboli Alajnovka, jak se jí v okolí říká), postavená v novogotickém slohu. Původně sloužila jako vyhlídka a honosný lovecký posed. Je zhruba kilometr na jih od vrcholu Tábora při lesní cestě v nadmořské výšce 540 m. Byla postavena v r. 1862 knížecím stavitelem Pruvotem pro Kamila Rohana a i ona je pojmenována podle tragicky zesnulého Allaina Rohana. Věž je postavena z pískovcových kvádrů na polygonálním půdorysu, bez oken a je asi 13 m vysoká. V současné době je obrostlá lesní vegetací a ve značně zchátralém stavu. Původní vyhlídkový dřevěný ochoz je již zcela rozpadlý.

Obora

Původně byly v lesích na svazích Tábora dvě obory. Velká obora byla na jihozápadním svahu a sahala až k dnešní železniční trati. Byla zrušena po II. světové válce a zůstala po ní jen rozpadající se Allainova věž. V této oboře je malý rybníček (pár metrů od pramene Cidliny), který prý vznikl na místě nebývale hluboké studánky, podle jedné z pověstí dokonce bezedné. Dnes známější je malá obora na severozápadním svahu, neboť Obora se začalo říkat i celému lesu. Zřízena byla koncem 16. století. Její oplocení však již bylo zrušeno.

Ozdobou tábořských obor bylo v 19. století velké stádo jelenů. Bývalo tu až 130 kusů. Krmeni bývali na pěti místech, u kterých stál i seník a věžička pro jejich pozorování. (Seno se vozilo od železnické Valchy.) Tato místa byla: u Allainovy věže, u jezera, v Loučkách, v Roklínách a u loveckého záměčku v Lomnici. Stádo bylo známé v širokém okolí a nejednou se do obory vydal i pytlák. Kolem r. 1890 však jeleni začali ve značné míře okusovat smrky a duby v oboře. Kníže tak musel s těžkým srdcem rozhodnout o jejich odstřelu. Nad každým poraženým kusem byla vystrojena v záměčku malá slavnost. Již roku 1896 zůstali v oboře pouhé čtyři kusy, které se nikterak nedařilo nadehnat. Začali jim říkat „Chytráci“. Ani oni však svému osudu neuhli a ještě téhož roku

došlo i na ně. Poslední dva jeleny zastřelil hajný u rybníčka.

Lovecký záměček

V oboře stojí i lovecký záměček, přestavěný ve švýcarském slohu stavitelem Pruvotem za panování Rohanů (asi r. 1863). Je obklopen několika cizokrajnými stromy, nablízku je rybníček.

Prameny Cidliny

Na úpatí hory Tábor pramení velký pravostranný přítok Labe, řeka Cidlina. Budoucí řece dávají vzniknout dva pramínky. Jeden je asi 400 m jihozápadně od vrcholu a druhý u silnice z Peklovsí na Košov.

Nový vysílač

Tábor má dnes další dominantu viditelnou z dalekého okolí. Vedle rozhledny stojí železná konstrukce třicetimetřového vysílače Českých radiokomunikací. Vysílá z něho např. Český rozhlas 2 - Praha (f=106,9 MHz, výkon pouhý 1 kW).

Další zajímavosti

Svah od Tábora ke Chlumu s tzv. Malým a Velkým bubnem je v zimních měsících vyhledávaným místem sjezdových lyžařů, kteří zde mohou využívat i vlek. Celý kopec potom lemují bezpočet běžeckých stop. Zajímavý je určitě i železniční úsek Kyje – Plouznice, kde se trať zakusuje hluboko do skály. Dělníci při jejím budování našli celou řadu zkamenělin. Drahé podkrkonošské kameny můžeme nalézt na jihovýchodních svazích Tábora.

Hora Tábor je neodmyslitelnou součástí našeho regionu, a to nejen geografickou, ale i historickou a kulturní. Láskyplnému vztahu našich předků k tomuto kousku našeho regionu zůstáváme dnes něco dlužni. Snad budeme jednou na Tábor opět vodit své děti a návštěvy v takové míře jako naši dědové a hrdě jim ukazovat ten krásný kout Čech, ve kterém žijeme.

-j&vh-

